



BRUTHER

Anti star système **Translucent tower**

MAISON DE LA RECHERCHE ET DE L'IMAGINATION (MRI), CAEN, 2015

FR

Conçue par l'agence parisienne Bruther, la Maison de la recherche et de l'imagination (MRI) met en relief deux thématiques essentielles de l'architecture française contemporaine : la neutralité et la technique. Ce modeste bâtiment de quatre étages traduit un glissement de paradigme démontrant l'évolution des architectes vers une relation moins dogmatique que celle qu'entretenaient leurs aînés avec l'histoire et leur discipline. Ils ne succombent pas aux tendances, pas plus qu'ils n'adoptent de posture réactionnaire.

La MRI fait partie du programme de renouvellement urbain de la presqu'île de Caen. Pour ses architectes, elle résume « la démarche de transformation de la ville. Le projet se doit donc de proposer une architecture exemplaire, qui exprime la cohésion ». Défiant les formalismes, le projet s'articule selon des opérations géométriques précises et simples : un volume unique et compact abrite trois plateaux sans poteaux de 500 m² chacun, pendant qu'une série de volumes plus restreints assure les circulations vers les escaliers, les ascenseurs et autres zones de service. Surélevé, le volume principal libère le sol, créant sous le bâtiment un espace public généreux pouvant être utilisé pour l'organisation d'événements. Nulle extravagance structurelle ici : des poutres métalliques supportent la charge, et l'édifice se fonde avec discrétion dans son environnement.

Dans la culture française, à la différence d'autres pays, l'architecture et l'ingénierie entretiennent une longue tradition de complémentarité, qui remonte à la révolution industrielle, une époque où la technologie n'est pas revendiquée en tant que discours esthétique, mais comme un des nombreux outils au service de l'architecture.

Ceci n'est pas étranger à la façon dont Bruther envisage la capacité de l'architecture à se transformer avec le temps. La flexibilité n'est pas conçue comme une simple versatilité des usages, mais dans un sens plus large qui dépasse les changements programmatiques et les utilisations du bâtiment à un moment donné. La neutralité inhérente à cette approche est l'une des positions les plus pertinentes qui puissent être adoptées à l'égard de l'architecture dans le contexte actuel d'après crise. Elle révèle un état d'esprit indifférent au *star system*, mais qui s'éloigne en même temps des stratégies ascendantes ou du paradigme actuel du développement durable. Une vision dans laquelle l'architecture est fidèle à sa discipline et tournée vers ses usagers.

EN

The "New Generation Research Center" (MRI by its acronym in French), designed by Paris-based practice Bruther, highlights two key themes in contemporary French architecture: neutrality and technique. This modest four-storey building expresses a shifting paradigm in which architects relate to history and the discipline without the dogmatism of previous decades. There is no trendiness and no revivalism either.

The MRI is part of the urban renewal of the Caen peninsula. According to the architects, it sums up "the story of the transformation of the city, and thus the project has a responsibility to show an exemplary and cohesive architecture". By defying formalisms, the project is laid out with simple and precise geometric operations: a single main compact volume that holds three floors of 500 sq. meter column-free spaces and a series of smaller spaces allowing for the flow of movement towards stairways, elevators and other services. The main volume is detached from the ground, creating a generous public space for access and public gatherings on ground level. There is no structural extravaganza: a series of metal beams take the load and the building merges fluidly with its surroundings.

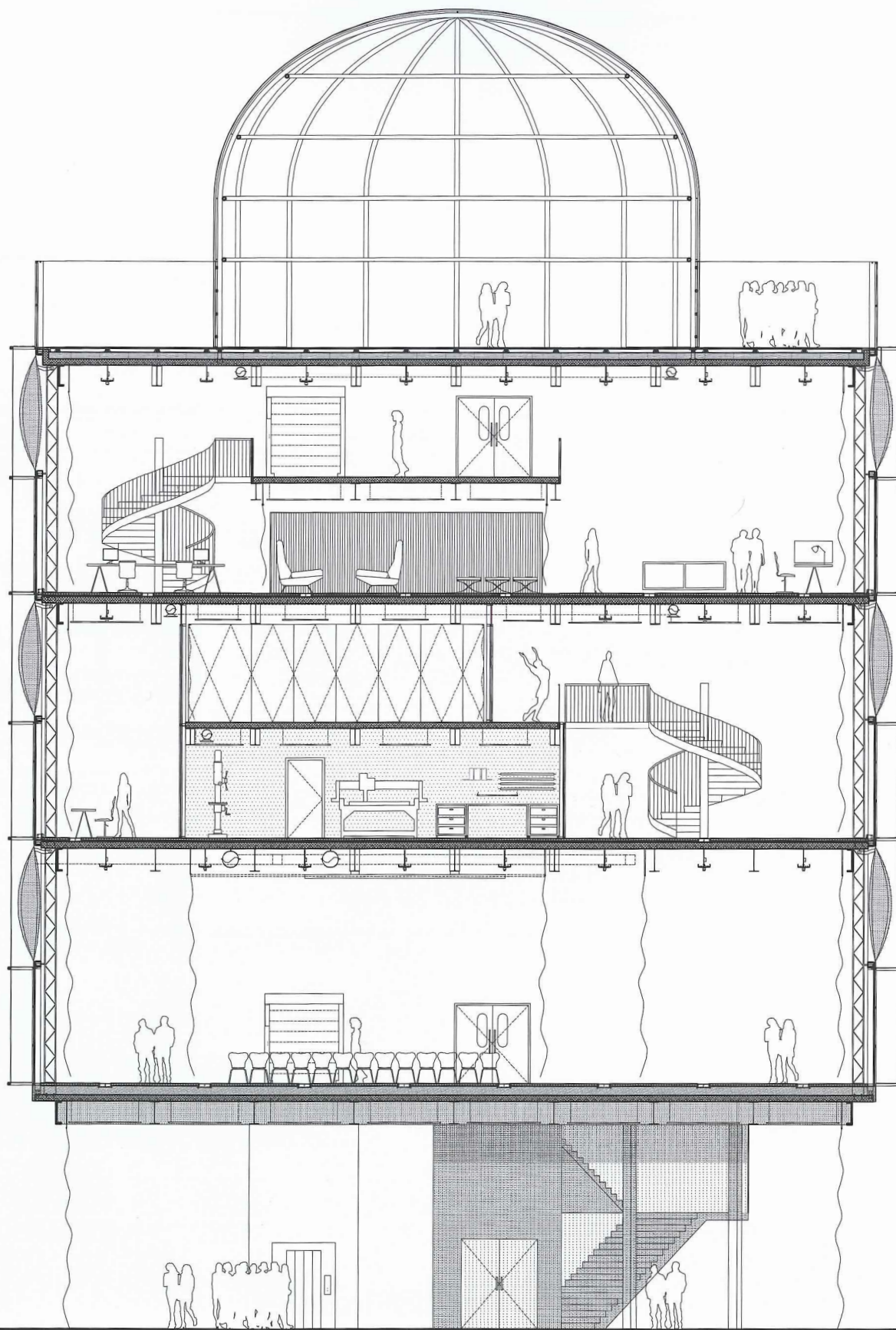
Unlike other architectural cultures around the world, architecture and structural engineering in France have a longstanding tradition

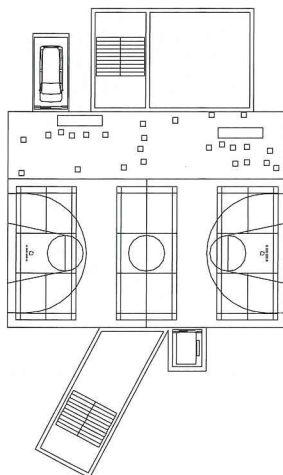
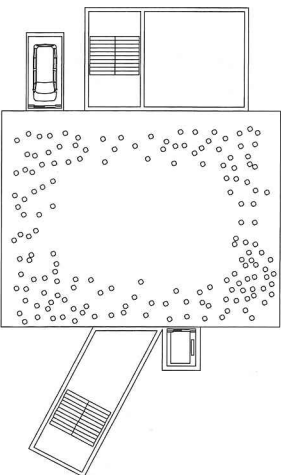
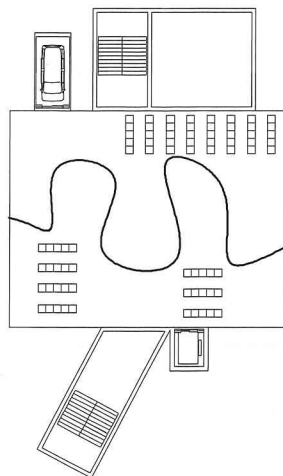
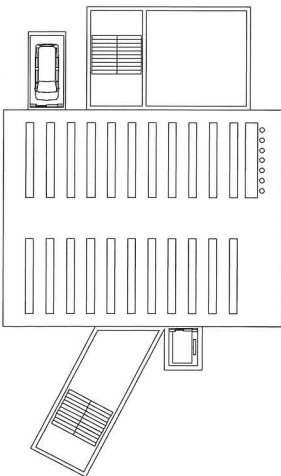
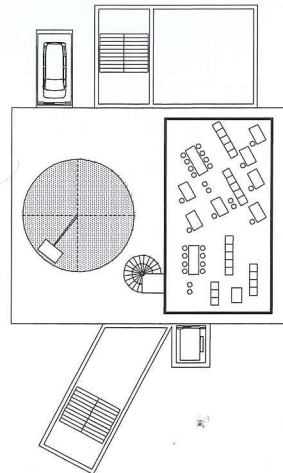
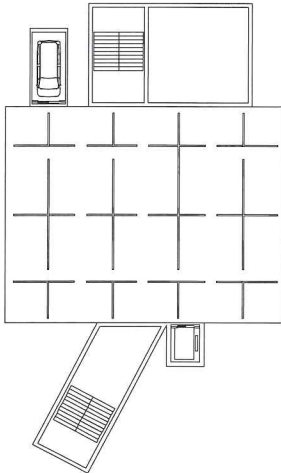
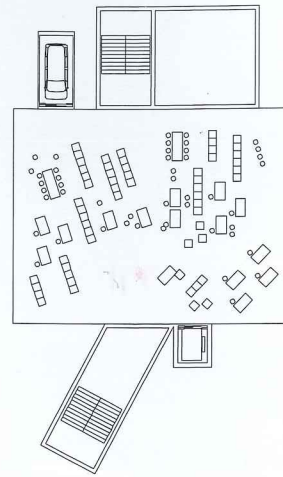
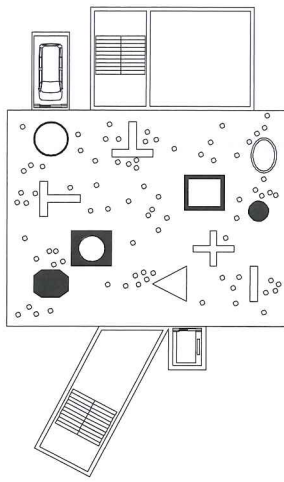
of complementing each other that goes back to early examples of iron industrial architecture from the mid 19th century, one where technology is not exhibited as an aesthetic discourse but as one of the many tools of architecture.

These thoughts are closely related to Bruther's understanding of architecture's ability to transform itself through time. Flexibility is not conceived as a mere variation of uses, but in a broader sense that exceeds programmatic changes and a building's current uses. The neutrality inherent in this conception is one of the most valid stances towards architecture in the current post-crisis context. It expresses a mindset outside the star system, but also far away from bottom-up strategies or the actual sustainability paradigm; a mindset where architecture is true to its discipline and dedicated to its users.

Julia D'Alotto, Florencia Medina et Javier Agustín Rojas
Rédacteurs de la revue argentine bimestrielle PLOT, créée en 2010. Editors at the bimonthly Argentinian magazine PLOT, founded in 2010







Page 60 et 61
 Construit à proximité
 de la salle de musique
 Le Cargô, de l'Esam
 (l'École supérieure d'arts
 et médias), de la BMVR
 (Bibliothèque multimédia
 à vocation régionale)
 et du nouveau tribunal,
 le bâtiment domine
 la presqu'île de Caen.
 Constructed near the Cargô
 concert hall, the Esam,
 the BMVR and the new court,
 the building dominates
 the Caen peninsula.

1
 Coupe transversale:
 la construction repose sur
 les deux escaliers latéraux
 sans qu'aucun pilier ne
 traverse les plateaux.
 Transversal section:
 the construction relies
 on two lateral stairs with
 no pillar rising through
 the floors.

2
 Les plateaux libres
 permettent d'accueillir
 des programmes aussi
 variés que les besoins
 des utilisateurs.
 Free floors gives the
 opportunity to welcome
 different programs adjusted
 to the needs of the users.





Page 64
 Les architectes invoquent l'histoire industrielle du site en utilisant des matériaux tels que le métal, le plastique, le béton et le fer.
 The architects appeal to the industrial history of the site using steel, plastic, concrete and iron.

3
 Le deuxième étage du bâtiment accueille un Fab Lab et, sur la mezzanine, une salle de réunion de 90 places.
 On the second floor serves a Fab Lab and, on the mezzanine, a 90-people meeting room.

**MAISON DE LA RECHERCHE
 ET DE L'IMAGINATION (MRI), CAEN (14)**

Architectes : Bruther
 (Stéphanie Bru
 et Alexandre Theriot)

Maître d'ouvrage :
 association
 Relais d'Sciences

Bureaux d'études :
 Aia Management, Altia,
 Batiserf, Bureau Michel
 Forgue, Ducks, Inex

Surface : 2.500 m²

Calendrier : concours
 2013, livraison 2015