

CAB GYMNASE NICE

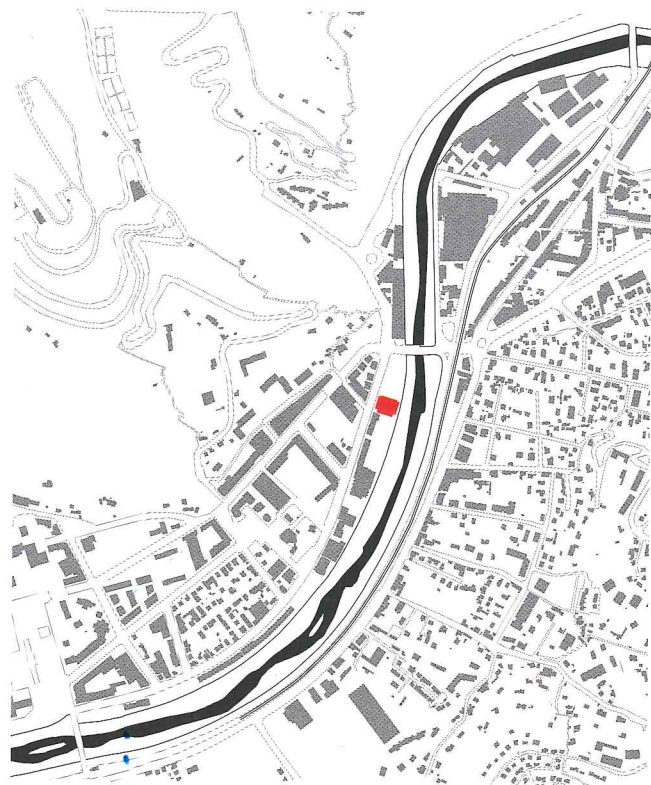
Margot Guislain

Sur les rives du Paillon, en limite nord de Nice, Bita Azimi, Marc Botineau et Jean-Patrice Calori ont réalisé un gymnase qui réconcilie la ville avec son fleuve et intègre avec poésie les contrastes saisissants du paysage.

Le gymnase que vient de livrer l'agence CAB, dans le quartier de l'Ariane situé à la sortie de Nice, s'insère dans un environnement où s'entrelacent le paysage naturel des Alpes-Maritimes et l'urbanisation propre aux franges de ville: passage de grandes infrastructures de transport (voies rapides, viaducs autoroutiers, ponts, voies ferrées), friches industrielles, entrepôts de produits de construction, cités de logements sociaux... Même le fleuve Paillon, sur lequel le gymnase est en balcon, a été relégué en périphérie urbaine: recouvert dans le centre-ville, il apparaît ici à l'air libre, sauvage, presque à sec, bordé d'un côté, du mur antibruit de la voie rapide et, de l'autre, des restes d'un mur de soutènement. Le bâtiment, destiné au futsal (football en intérieur) fusionne toutes les facettes de ce paysage en un volume monobloc, abstrait, dont le béton brut dialogue tout autant avec le réseau routier qu'avec les pierres et les cailloux charriés par le fleuve.

Espace monacal

À la manière d'un ouvrage d'art, il déjoue les irrégularités du relief pour établir une liaison, jusqu'ici inexistante, entre la ville et son cours d'eau. Il est composé d'un socle contenant la salle de futsal, les locaux servants et des bureaux associatifs. Semi-enterré, il rattrape le fort dénivelé du terrain entre la rue et le Paillon, tout en offrant, grâce aux façades vitrées qui bordent la salle de futsal, une vue à la fois sur la ville et sur le fleuve. La toiture-terrasse est aménagée en une aire de jeux à ciel ouvert qui, entourée d'une colonnade, forme un promontoire dans le grand paysage. La réalisation de ce gymnase s'inscrit dans le programme de rénovation urbaine (PRU) du quartier de l'Ariane piloté par l'Anru: rénovation et création de logements et d'équipements collectifs, aménagement de nouveaux espaces publics qui comprend la requalification des berges du Paillon, dont ce bâtiment – transition entre la ville et le fleuve – est la première concrétisation. Le choix déterminant pour toute la conception architecturale a consisté à installer le gymnase dans le sens de la pente, partant du niveau le plus haut du terrain,

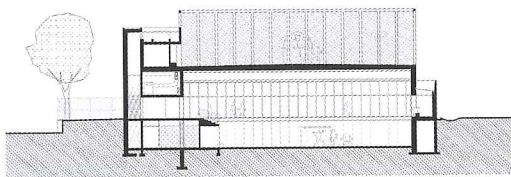


de plain-pied avec la rue, jusqu'à son point le plus bas, à la limite de la zone constructible telle que définie dans le plan de prévention des risques d'inondation (PPRI). Tout un symbole, lorsque ce bâtiment est le seul à s'approcher aussi près de l'eau, les autres constructions, sans exception, étant implantées en recul maximal. À l'intérieur, l'espace est monacal. Une sensation inattendue pour un équipement sportif, surtout lorsqu'il est destiné au football, dont le public est particulièrement galvanisé. En étage, les circulations qui desservent les gradins sont ouvertes sur la salle et bordées de colonnades qui créent un effet de cloître. Et c'est surtout l'absence de décorum qui génère cette atmosphère particulière: signalétique réduite au maximum et, bien sûr, la matière brute du béton avec laquelle est bâti tout l'édifice, depuis la structure jusqu'aux éviers des salles d'eau. Entre les poutres qui enjambent la salle de futsal passent l'ensemble des fluides et les conduites d'eaux pluviales. Le faible espacement des poutres permet d'en minimiser l'impact visuel, sans le recours à un faux plafond qui aurait eu pour effet de masquer la structure. À l'exception des poutres préfabriquées de la salle de futsal, partout le béton a été coulé en place pour éviter les assemblages d'éléments et aller jusqu'au bout de l'unité de matière, y compris en toiture où il aurait été plus simple pour l'entreprise de fabriquer les poteaux en atelier. Sur le béton, à l'intérieur et à l'extérieur, a été appliquée une lasure qui fait ressortir les différences de teintes, accentuant son aspect brut. Construites avec ce matériau très prisé des taggeurs, les façades sont à ce jour intactes: preuve que le soin apporté à l'ouvrage constitue une marque de respect pour les habitants de ce quartier défavorisé.

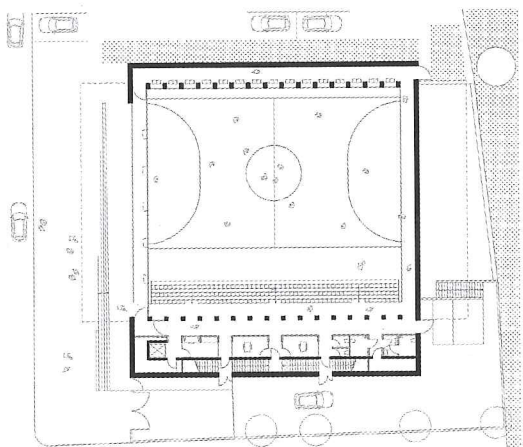
EN HAUT. Plan de situation.

A DROITE. La salle de futsal, volume monobloc de béton à l'ambiance monacale.



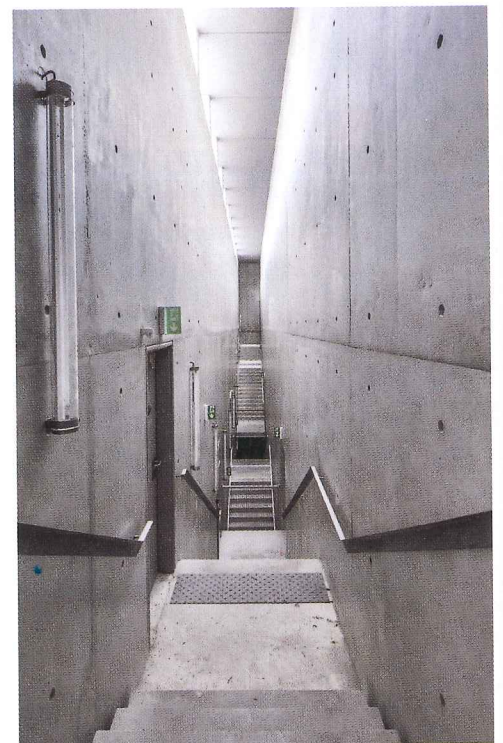


COUPE TRANSVERSALE

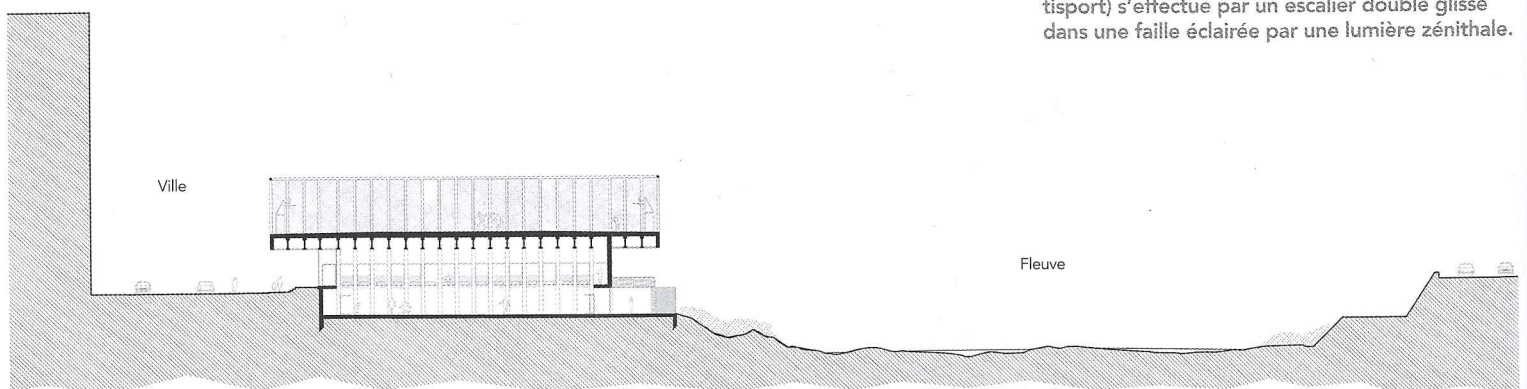


PLAN DU RDC

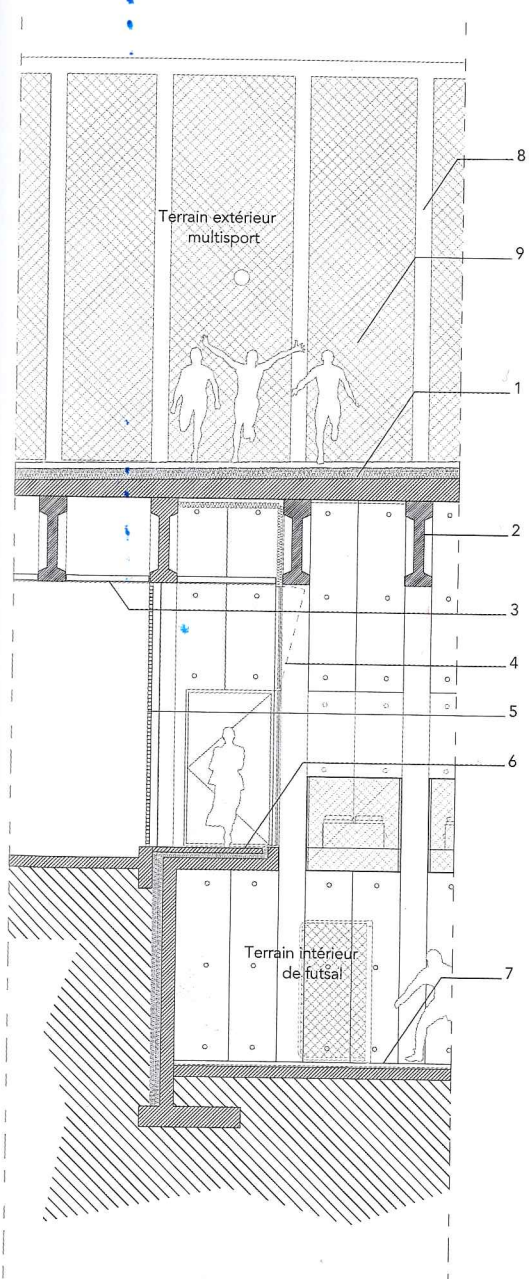
0 5 15 m



La distribution de l'ensemble du gymnase (salle de futsal, vestiaires, tribunes, aire de jeux multi-sport) s'effectue par un escalier double glissé dans une faille éclairée par une lumière zénithale.



COUPE LONGITUDINALE



Photos Aldo Amoretti

EN HAUT. Aire de jeux multisport aménagée en toiture. Les poteaux ont été coulés sur place quatre par quatre au moyen d'un coffrage ménageant, entre deux poteaux, un creux de la largeur d'une trame.

EN BAS. Au niveau inférieur, la salle de futsal encastrée dans la pente s'ouvre sur le fleuve Paillon.

COUPE DE DÉTAIL SUR LA FAÇADE CÔTÉ RUE

1. Chape de protection béton quartzé, couche de désolidarisation, étanchéité, isolation, dalle BA coulée sur prédalle autoportante
2. Poutre béton précontraint préfabriquée (40 cm x 125 cm x 25 m)
3. Faux plafond métal déployé
4. Ouvrant oscillobattant de ventilation naturelle et free cooling nocturne
5. Façade caillebotis métallique pour protection solaire et protection anti-intrusion du free cooling nocturne
6. Galerie extérieure d'entrée
7. Sol sportif
8. Péristyle béton architectonique coulé en place (24 cm x 24 cm x 6 m)
9. Maille métallique simple torsion 4 mm de pare-ballon / garde-corps

LIEU : Nice, Alpes-Maritimes

MAÎTRISE D'OUVRAGE : ville de Nice

MAÎTRISE D'ŒUVRE : CAB Architectes, mandataires (J.-P. Calori, B. Azimi, M. Botineau), G. Ranalli, M. Cangione, chefs de projet; Batiserf, BET structure; Louis Choulet, fluides et HQE; Bureau Michel Forgue, économie

PROGRAMME : aire de jeux couverte de futsal (18 x 30 m) avec gradins 160 places, bureaux associatifs, vestiaires, infirmerie, aire de jeux multisport extérieure, rangements, sanitaires

SURFACE : 1 419 m² SP et 1 000 m² aire de jeux extérieure

CALENDRIER : 2010, concours; 2011-2013, études; septembre 2014-avril 2016, chantier

COÛT : 3,5 M€ HT

AMC

BERGER-ANZIUTTI - CAB - BÉAL-BLANCKAERT - TACT

DOSSIER

ARCHITECTES ET PROMOTEURS: JE T'AIME, MOI NON PLUS

ÉVÈNEMENT COWORKING

RÉFÉRENCE ARTIGAS À SAO PAULO

DETAILS EAUX PLUVIALES

MATÉRIAU THÉQUE VÊTURES

N° 251 - M1 130/14
WWW.AMC.PFA.COM

AMC - 11, rue de Valenciennes - 75013 Paris
AMC - 11, rue de Valenciennes - 75013 Paris

M 02754 - 251 - F - 19,50 € - RD

