

# DATA ARCHITECTES CENTRE D'INFORMATION PARIS XIII<sup>E</sup>

Manon Pierre

Plantée sur les quais de la Seine, l'ancienne résidence du directeur de l'usine Sudac datant de 1905 a été réhabilitée en centre d'information de la Semapa. Elle intègre un dispositif sculptural de verre et de métal qui transforme le volume en un bâtiment-outil efficace et audacieux.

Située quai Panhard-Levassor, à proximité de l'entrée de l'école d'architecture Paris Val-de-Seine, cette construction d'échelle domestique détonne dans un quartier hétéroclite aux typologies plus massives. Défendu par des associations et la mairie du XIII<sup>e</sup> arrondissement, ce bâtiment construit en 1905, ni classé ni protégé, a traversé les décennies envers et contre tous les plans d'urbanisme locaux. « Le clos-couvert était en très bon état, nous nous sommes contentés de nettoyer et de sabler l'appareillage de brique », explique Léonard Lassagne, associé fondateur de l'agence Data. Afin de maximiser la transparence et les vues sur la Seine et la rue, les percements existants sont équipés de grands vitrages à châssis simple en acier.

## Un cylindre dans un plan carré

Si l'enveloppe était exceptionnellement bien conservée, l'intérieur nécessitait en revanche une refonte totale pour aménager un espace d'exposition sur trois niveaux. L'agence a ainsi intégralement évidé le volume, supprimant planchers et cloisons, pour y suspendre une imposante structure cylindrique désolidarisée de la maison. L'idée de l'insertion d'un cercle dans un plan carré, parti architectural ambitieux, s'est presque immédiatement imposée. « Nous avons imaginé une structure aérienne qui s'approcherait des parois sans les toucher, susciterait la curiosité des passants et celle des visiteurs », poursuit Léonard Lassagne.

L'espace dégagé au-dessous de la structure en porte à faux est occupé par la banque d'accueil, ainsi que par la grande maquette de la ZAC Paris Rive Gauche. Celle-ci, suspendue en sous-face du cylindre, peut être remontée au moyen d'une poulie, afin de libérer en totalité le rez-de-chaussée lors de manifestations et d'expositions ponctuelles.

Dans le volume général, un épais mur de béton armé toute hauteur définit un espace servant qui comporte escaliers, ascenseur, sanitaires, rangements et locaux techniques. A l'arrière, deux escaliers métalliques

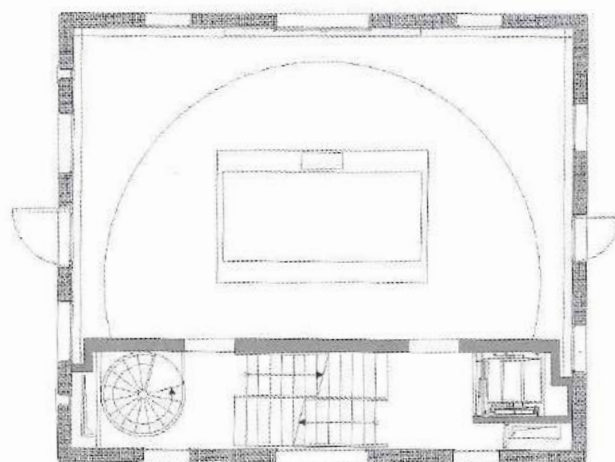


se croisent façon « Chambord », ménageant de grands paliers et des vues sur les différents niveaux de la topographie du quartier. Le cylindre qui offre deux niveaux de 50 m<sup>2</sup> chacun est supporté par un double réseau de grandes poutres de type PRS, fixées au nouveau mur porteur par des tirants d'acier. Les parois du cylindre en verre galbé de 5 m de haut sont maintenues par des épines de métal laqué blanc. Au premier étage, la salle multimédia, dotée d'un plafond acoustique, est équipée de tables et de tabourets en peuplier blanc conçus sur mesure par Joran Briand, designer également chargé de l'identité graphique du lieu. Quant à la mezzanine, elle propose un espace ouvert propice aux réunions et ateliers. Ayant ensuite remporté le concours pour la scénographie, l'agence a privilégié le numérique, de manière à dégager les murs tout en offrant un contenu riche et bilingue. Au rez-de-chaussée, un film synthétique est projeté, tandis qu'au premier niveau, les projets de la Semapa sont détaillés sur tablettes numériques et des interviews, diffusées sur un mur d'écrans. Une application mobile présentant sept parcours thématiques à travers Paris Rive Gauche complète cette abondante documentation dématérialisée.

CI-DESSUS. Façade sur quai et, à l'étage, la salle multimédia.

PAGE CI-CONTRE, EN HAUT. Au RDC, le dispositif scénique est placé à distance des murs, dans le respect de l'existant.

PAGE CI-CONTRE, EN BAS. Les espaces servants, entre façade et voile de béton.



PLAN DU RDC

0 1 5 m

**LIEU:** Paris XIII<sup>e</sup>

**MAITRISE D'ŒUVRE:** Semapa

**MAITRISE D'OUVRAGE:** Data, architecte mandataire; BETCI, BE; Bauraum, Ducks Scéno, consultants; Studio Joran Briand, design mobilier et identité visuelle; Museum Manufactory, production multimédia, ingénierie, fourniture du matériel et fabrication des mobiliers

**PROGRAMME:** transformation d'une maison en centre d'information

**SURFACE:** 340 m<sup>2</sup> SDP

**COÛT:** 1,3 M€ HT (dont 200 000 € HT pour la scénographie)

**CALENDRIER:** juillet 2016, livraison

**FABRICANTS:** Frener & Reifer, paroi bombée vitrée; bc Caire, dispositif scénique; SNRB/ERTCM, gros œuvre, charpente métallique