



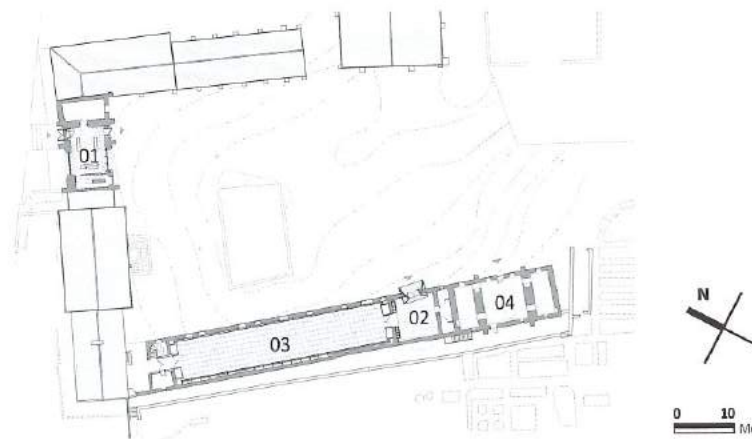
▲ Vue de la salle d'exposition avec différentes variantes d'éclairage scénique.

ÉCRIN DE BOULEAU SAINT-GERMAIN-LA-BLANCHE-HERBE

L'accueil du public par l'Institut mémoires de l'édition contemporaine a nécessité divers aménagements d'un bâti historique déjà remanié. Les architectes sont restés fidèles au bois pour reconvertir un bâtiment médiéval aux formes irrégulières en salle d'exposition.



▲ Vue depuis l'entrée de l'ancienne cour de ferme après travaux d'aménagement.

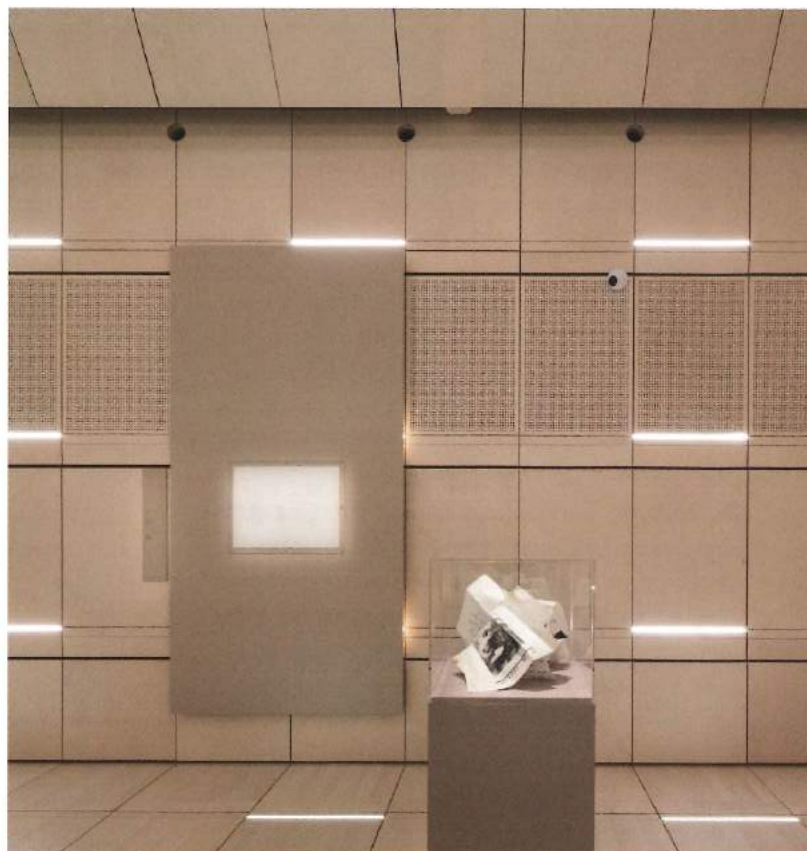


▲ Plan de rez-de-chaussée.

- 01 Entrée et accueil du site
- 02 Accueil salle d'exposition
- 03 Salle d'exposition
- 04 Ateliers

“ À l’intérieur d’un bâti aux volumes irréguliers, les architectes ont conçu une boîte en bois à la géométrie rigoureuse. ”

Située dans le Calvados et fondée au 12^{ème} siècle, l’abbaye d’Ardenne est l’une des trois grandes abbayes de l’Ordre des Prémontrés de Normandie. Les bâtiments des 13^{ème} et 18^{ème} siècles – désaffectés depuis la Révolution française – ont été rachetés par le Conseil Régional de Basse-Normandie. Suite à une rénovation globale en 1994, l’église abrite depuis 2004 l’Institut mémoires de l’édition contemporaine (Imec) et ses collections d’archives d’auteurs ; elle reçoit essentiellement des chercheurs et professionnels de l’édition, mais est désormais ouverte au public. Les priorités étaient, pour la première phase, la mise en valeur du monument, la présentation des collections et le confort des lecteurs dans le grand volume de l’abbaye. Les trois tranches ont été confiées à l’agence d’architecture Opus 5. La présente opération concerne principalement l’accueil du grand public avec la réhabilitation des anciennes écuries en salle d’exposition et la reconversion en lieu d’accueil de la porte de Bayeux – porte charretière et entrée occidentale de l’abbaye. La réhabilitation de l’abbaye d’Ardenne – ensemble cohérent d’édifices de différentes époques autour d’une grande cour de ferme – a été conçue avec une volonté de cohérence formelle. Le mobilier, comprenant la banque d’accueil et les bancs, a été dessiné par les architectes. Les enduits des façades ont été refaits et le nombre d’ouvertures aléatoires diminué dans un souci d’harmonisation. Celles-ci ont alors été fermées par des vitrages VEC dans l’alignement de la façade et leurs embrasures doublées par des « cadres-tunnels » en acier rouille. Sortes de vitrines, elles renseignent sur la destination du lieu et reflètent la grande cour. Le bois utilisé à l’intérieur rappelle l’intervention antérieure dans l’église abbatiale. Privilégié pour tous les aménagements, ce matériau domine aussi la nouvelle salle d’exposition. À l’intérieur d’un bâti aux volumes irréguliers en moellons, les architectes ont conçu une boîte en bois à la géométrie rigoureuse. La maçonnerie des murs gouttereaux est couronnée par un cadre en acier reprenant une charpente métallique, en remplacement de la charpente en sapin d’après-guerre déposée afin de dégager le volume intérieur. Initialement à vocation agricole, cet espace polyvalent offre une grande flexibilité pour accueillir les mises en scène muséographiques temporaires. En réponse aux exigences de la sécurité incendie, deux sorties directes sur l’extérieur ont été prévues à chaque extrémité de la salle. Deux fenêtres dissimulées derrière des volets ont également été disposées sur la façade arrière pour éviter l’impression de volume aveugle. ■



▲ Les panneaux de bois sont rythmés par les barrettes lumineuses et les bandeaux horizontaux.



▲ Un joint creux souligne l’articulation entre les différentes parois et le rampant.



▲ Juxtapositions de panneaux pleins et ajourés.



▲ La nouvelle charpente métallique repose sur un cadre en acier couronnant la maçonnerie.

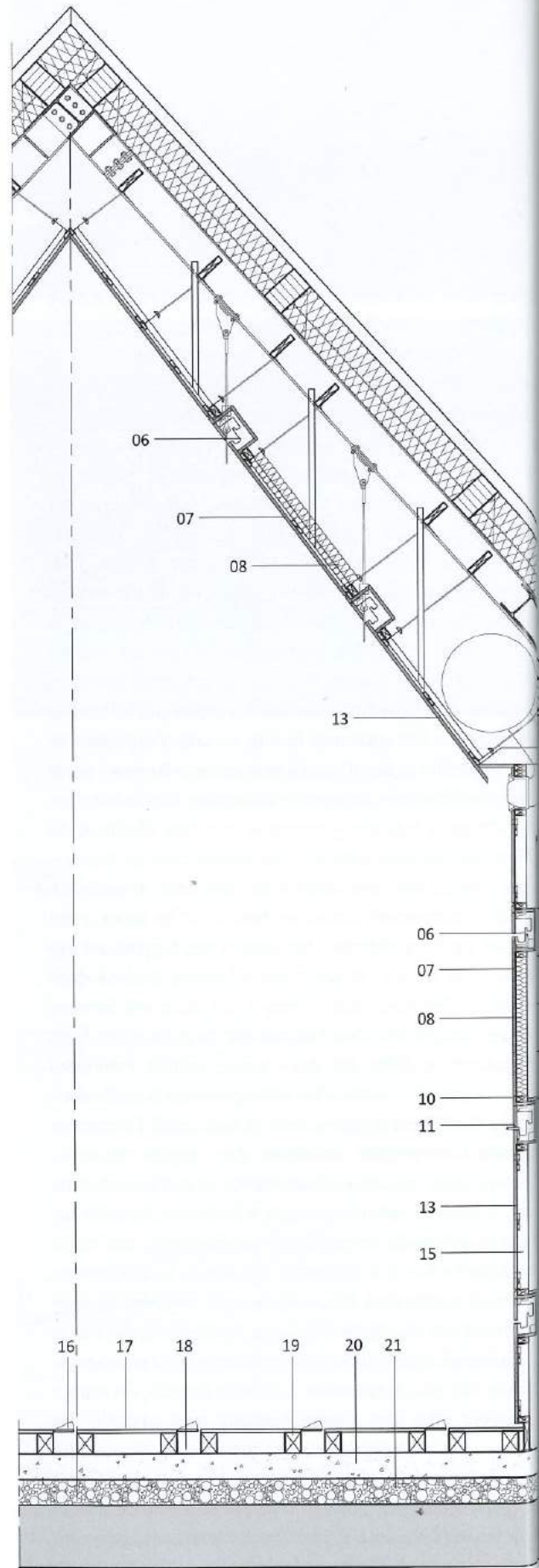


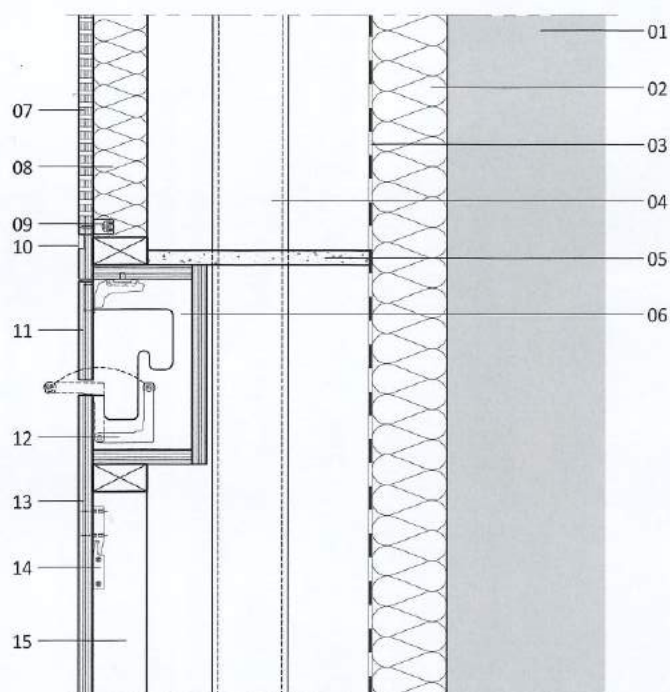
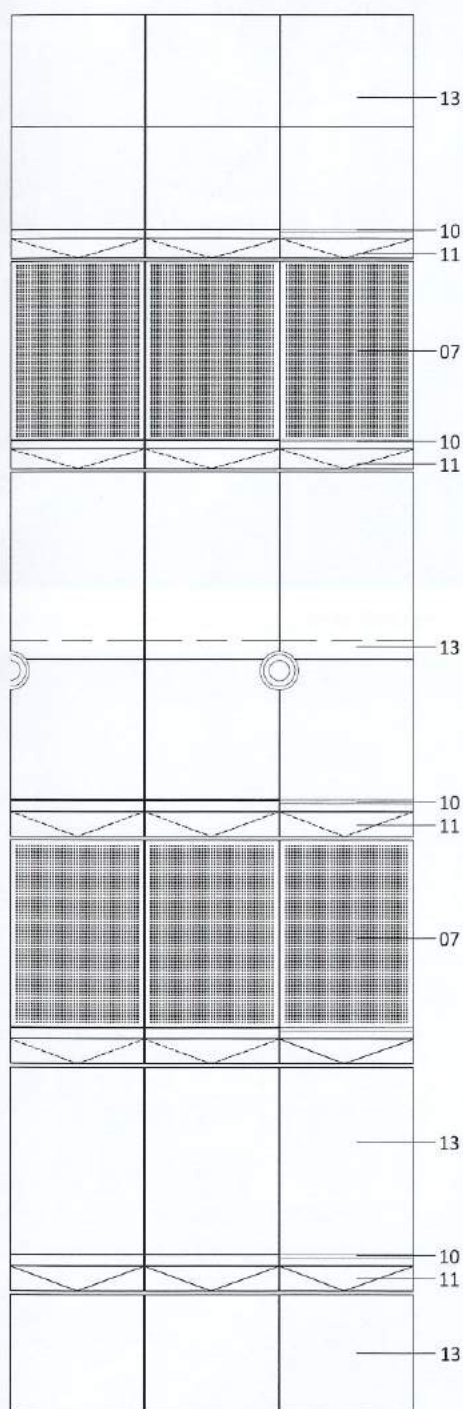
▲ Vue de l'ossature avant le montage des panneaux de bois.

COUTEAU SUISSE MUSÉOGRAPHIQUE

Écrin précieux, la salle d'exposition renferme tous les accessoires nécessaires à la présentation des œuvres. Les panneaux multiplis de bouleau lasuré blanchi de 22 mm d'épaisseur, recouverts d'un vernis mat, ornent les différentes surfaces. Un simple vernis a été appliqué au sol pour renforcer la résistance à l'usure. Afin d'assurer la désolidarisation par rapport au mur irrégulier en moellons, la « boîte en bois » s'appuie contre une structure de 10 cm d'épaisseur pour cloisons de plâtre, solution préférée à une ossature en bois par l'entreprise bois. Celle-ci a réalisé des prototypes à chaque phase de construction en vue d'une validation des couleurs et des détails. Le montage a été effectué à l'aide d'un échafaudage roulant. Fixés au moyen de clips-ressorts, certains panneaux sont ajourés pour améliorer l'absorption acoustique spatiale grâce à de la laine de roche disposée à l'arrière et doublée de voile de verre noir. L'entraxe des panneaux reprend celui du calepinage de la salle, à savoir 71 cm. Les bandeaux horizontaux qui rythment les parois sont des trappes dotées de charnières invisibles ; elles dissimulent les différents réseaux d'alimentation électrique, mais aussi des barres escamotables en inox pour l'accrochage des cimaises, de charges lourdes et des projecteurs. L'éclairage dimmable est assuré par des barrettes lumineuses LED logées dans des profils en aluminium insérés dans les panneaux en bois des différentes surfaces de la salle. Quatre scénarios d'éclairage permettent l'adaptation aux choix muséographiques successifs. ■

Maîtrise d'ouvrage : Conseil Régional de Normandie / Maîtrise d'œuvre : OPUS 5 architectes (75) / Entreprise bois : Fraternelle (14) / Livraison : 2016 / Surface (SHOB) : 800 m² / Volume de bois utile : n.c. / Lieu : Saint-Germain-la-Blanche-Herbe (14) / Photographies : Luc Boegly / Texte : Yves Minssart.





COUPES ET DÉTAILS SUR AMÉNAGEMENTS INTÉRIEURS

01. Mur en moellons
02. Isolation laine minérale, ép. 100 mm
03. Pare-vapeur
04. Montant type Placo Stil® M100
05. Panneau de recoupement MDF, ép. 19 mm, M1
06. Chemin de câble réalisé en multiplis, ép. 19 mm
07. Panneau multiplis bouleau, ép. 19 mm avec perforations acoustiques, finition lasuré blanchi et vernis mat
08. Absorbant acoustique en laine minérale, ép. 70 mm, avec voile de verre noir
09. Clips-ressort en acier avec douille à visser pour fixation des panneaux acoustiques
10. Réglette LED
11. Trappe d'accès au chemin de câbles avec charnières invisibles
12. Barre d'accroche escamotable en acier inoxydable pour cimaises et projecteurs
13. Panneau multiplis bouleau, ép. 19 mm, finition lasuré blanchi et vernis mat
14. Clips de fixation en polyéthylène à visser
15. Montants et structure ossature bois 36/72
16. Trappe battante multiplis bouleau, ép. 19 mm, finition lasuré blanchi et vernis mat
17. Plancher en panneau multiplis bouleau, ép. 22 mm, finition lasuré blanchi et vitrification
18. Caniveaux électriques
19. Solivage bois support de plancher, calé par solins en béton
20. Dalle béton armée, ép. 15 cm
21. Hérissron pour drainage (forme d'assise, ép. mini 40 cm environ)