



ARCHITECTES SAMUEL DELMAS ARCHITECTES URBANISTES

WWW.APLUS-SAMUELDELMAS.FR

LOCALISATION DRAVEIL (ESSONNE)

PROGRAMME CONSTRUCTION D'UNE MAISON DE 160M²

PHOTOS THIBAUT VOISIN | TEXTE LAURIE PICOUT

DAMIER DE CORTEN

Revêtue d'acier Corten et de verre, la maison Quinconce tient son nom des pleins et des vides disposés en damier sur toutes ses faces. Les architectes de l'agence a+ samuel delmas ont privilégié l'élégance et la générosité des ouvertures de cette maison plantée au milieu des arbres.

Au sein d'un tissu pavillonnaire composé de maisons en crépi clair et tuiles sombres, un couple acquiert un terrain en longueur pour leur future maison, au sud de Paris. Sur place, une vieille bâtisse sur deux niveaux est d'abord détruite pour laisser la parcelle vide. Entièrement vide? Pas vraiment puisque quelques arbres ont résisté aux bulldozers. Et notamment un cèdre du Liban bien trop précieux pour être délogé. Les architectes de l'agence a+ samuel delmas décident alors de construire une nouvelle maison dont la forme s'adapte à la végétation du site selon un schéma en lanières. Celles abritant une chambre d'ami, le salon avec la chambre principale à l'étage et le garage, encadrent l'immense cèdre du Liban, formant un patio extérieur orienté vers le sud. Entre le salon et la cuisine au nord, un patio intérieur protège, lui aussi, un arbre existant. Ce dernier est également visible depuis la deuxième chambre d'ami située à l'est. Ces patios internes comme externes, offrent des mises en scène

d'espaces végétalisés et la succession de parois vitrées crée des jeux de reflets qui « permettent d'abolir toute notion de frontière entre l'intérieur et l'extérieur de la maison », explique Samuel Delmas.

Pour créer cet univers en adéquation

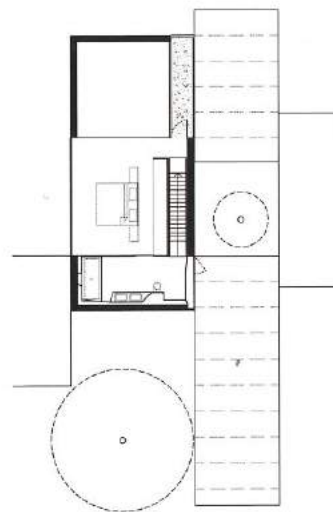
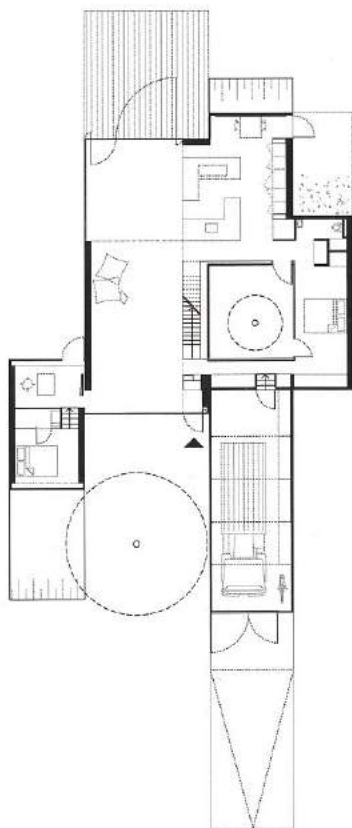
avec le mode de vie de ses clients, l'architecte leur a demandé de rédiger un cahier des charges avec le programme de la maison, mais aussi de nommer leur film et musique préférés. Et la visite de leur ancien logement où trônait un grand escalier en métal a convaincu Samuel Delmas de leur proposer de vastes pans d'acier Corten brun foncé en façade. C'est l'oxydation naturelle de cet acier en seulement quelques mois qui le protège des conditions atmosphériques.

Mais pour chaque grande paroi en Corten, les concepteurs ont souhaité l'équivalent en verre, disposé en quinconce. Le terrain étant grand, la maison n'a pas de vis-à-vis direct et pouvait donc s'ouvrir sur le jardin: « Nous avons travaillé sur l'opacité du bâtiment à travers de grandes masses pleines, équilibrées par de généreuses ouvertures. L'élégance de cette vêtue vient avant tout de la simplicité de son dessin », estime Samuel Delmas. Mais qui dit simplicité ne dit pas facilité. Afin d'obtenir un véritable damier des matériaux en façade, les architectes ont dû mettre au point une structure métallique très fine composée d'une douzaine de poteaux de 8 centimètres de diamètre, décalés à l'étage pour mieux se fondre dans les parois opaques et soutenant les importants porte-à-faux entièrement vitrés. Une géométrie élémentaire pour un effet des plus saisissant.

AVEC VUES

Entre transparence et opacité, la salle d'eau de la chambre d'ami contenue entre deux feuilles de verre, avec vue sur le jardin, possède un lavabo sur mesure en acier Corten.









JEUX

Le patio au rez-de-chaussée, comme celui situé dans le prolongement de l'escalier au premier étage, confèrent à la maison un aspect traversant et créent dans les différents espaces des jeux de transparence et de reflet.

TROIS QUESTIONS À **SAMUEL DELMAS DE A+ SAMUELDELMAS** **ARCHITECTES URBANISTES**



Comment concevoir des ouvertures qui participent à la fois à l'harmonie de la façade et à la qualité des espaces intérieurs ?

Les ouvertures contribuent à la création de l'espace autant que les pleins. La définition du principe d'ouverture doit être globale et résulter d'une conception mettant en cohérence la relation entre un contexte et une fonction/ambiance intérieure. Les proportions des « baies » sont ainsi déterminées par une réflexion commune sur la composition des géométries et des espaces. Elles ne peuvent pas être pensées l'une après l'autre, pièce par pièce. Elles font le projet car elles participent, avant même les géométries, à la fluidité des espaces et à la création de séquences se faisant avec le paysage... face à un grand arbre préservé à un mètre de l'ouverture de la chambre d'enfant, ou face à un mur de pierre moussu sur lequel la pluie se donne en spectacle.

Dans la Maison Quinconce comme dans notre Maison a+f il y a 15 ans, nous pourrions dire que les ouvertures génèrent même la géométrie des volumes. Elles vont même jusqu'à orienter le choix des matériaux de construction... ici l'acier pour répondre au jeu de damier présent aussi bien en structure qu'en parement ; là en bois

pour répondre à une tradition locale. La question de la lumière naturelle est primordiale, qu'elle vienne de la façade ouvrant sur un grand paysage, d'une ouverture sur un patio ou encore d'un puits de lumière zénithal ; chaque particule de lumière est pensée pour jouer avec la matière sur laquelle il va venir poser son ombre, révélant les textures. Ainsi la relation à l'orientation solaire rentre très tôt dans le choix des compositions.

Comment gérer l'occultation (face à la lumière et aux vis-à-vis) de baies de très grandes dimensions ?

Les occultations sont réfléchies simultanément avec les ouvertures et participent à l'architecture du bâtiment. L'occultation recherchée peut être totale, partielle, filtrée, fermée ou entrebâillée afin de tamiser la lumière ou de s'en protéger. Le travail sur des filtres fixes ou végétaux, tels que des arbres au feuillage caduc, est une réponse intelligente permettant d'associer intimité et apports gratuits d'énergie solaire.

Dans le cas de baies de très grandes dimensions, l'occultation peut se faire de l'intérieur grâce à de simples voilages ou rideaux amenant une ambiance chaleureuse et domestique, ou par des systèmes extérieurs de

type stores toile (pouvant apporter l'occultation totale lorsqu'ils sont à zip sur coulisses), de grands panneaux coulissants, ou encore des volets battants ou pivotants. Il n'y a pas une seule bonne réponse, mais un choix cohérent à faire avec les géométries et les ambiances recherchées. Pour notre part, nous proscrivons néanmoins les volets roulants qui sont dénués de qualité.

Sur quels critères et objectifs architecturaux s'appuyer pour choisir les menuiseries ?

Les menuiseries extérieures peuvent être en bois, en acier ou encore en aluminium, chacun de ces matériaux ayant ses propriétés et ses qualités propres. Tout dépend donc de l'objectif recherché : autant le bois permettra d'affirmer un encadrement ou un cadrage d'un morceau de paysage en apportant une certaine chaleur, autant l'acier ou l'aluminium viendront à disparaître, parfois même intégralement cachés derrière une vêtue de parois.

La question de la manipulation de l'ouverture d'une baie participe également à la décision. Un énorme châssis fixe permettra de se projeter sans limite dans le paysage grâce à des verres pouvant être positionnés



bord à bord (sans montant), alors qu'un châssis ouvrant opaque permettra de découvrir une nouvelle sensation d'ouverture de l'espace lors de sa manipulation (telle une porte servant de baie ouvrante). La mise en œuvre des châssis est déterminante pour accentuer l'effet recherché en faisant par exemple disparaître, ou en sur-épaississant, un cadre, en positionnant le verre sur un nu intérieur ou extérieur par

rapport à une épaisseur de mur... pouvant amener à abstraire l'espace ou au contraire à créer une niche cocooning dans laquelle on viendra lire ou contempler le paysage. Une baie coulissante sans seuil ni marche au sol (accompagnée de son caniveau) peut être une réponse pour garantir une continuité totale dedans-dehors. Sur presque tous nos projets de maisons, nous avons généré des espaces qui, ouverts sur leurs deux faces opposées,

deviennent de véritables extérieurs dans la maison! Cela permet par ailleurs de générer des courants d'air fort appréciables à la belle saison. De plus, le choix de la couleur doit être, pour moi, en continuité avec une tonalité ou une matière déjà présente dans la construction. Enfin, le critère environnemental du choix de la menuiserie écarte de fait l'utilisation du PVC, par ailleurs très limité dans ses dessins et coloris..