

Lyon

Un immeuble haute qualité architecturale

A Lyon Confluence, FactorY se distingue par la générosité de ses espaces intérieurs et ses ouvertures XXL.

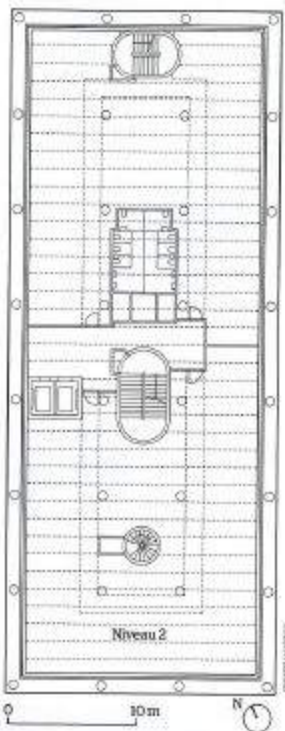
L'immeuble tertiaire FactorY est l'un des neufs bâtiments qui composent l'îlot mixte conduit par Icade sur la ZAC 2 de Confluence à Lyon. Conçu par l'architecte suisse Christian Kerez, cet immeuble R + 7, adressé sur le cours Charlemagne, déploie 6 675 m² dont 600 m² de surfaces commerciales en rez-de-chaussée. Outre sa ligne aussi élégante qu'effilée, ce bâtiment présente bien des singularités. « Une fois que nous avons été retenus par la SPL Lyon Confluence pour réaliser cet îlot, avec Herzog & de Meuron, architecte en chef de l'îlot, nous avons choisi l'équipe composée de six agences d'architectes internationaux et locaux qui allait nous accompagner dans cette aventure, relate Laurent Doyat, directeur régional tertiaire

260 euros/m² fini non cloisonné (commercialisé).

800 m² de plateau divisible par étage.

6 850 m² de surface de plancher.





- 1- Des baies vitrées de 4,05 m et des poteaux identiques à l'extérieur et à l'intérieur.
- 2- La hauteur libre est de 3,20 m, la technique dissimulée dans un faux plancher de 55 cm.
- 3- Plan du niveau 2. Un dessin épuré, avec des noyaux de circulation répartis sur les plateaux.
- 4- Le diamètre des piliers en béton s'affine en montant dans les étages.



d'alcade. En découvrant l'architecture en béton de Christian Kerez, nous avons tout de suite imaginé un de ses bâtiments dans cet îlot », ajoute le promoteur. Ses attentes exprimées - un programme de bureaux, des plateaux de 800 m² divisibles etc. - Je promoteur laisse carte blanche à Christian Kerez. Après plusieurs propositions, ils arrêtent leur choix sur une conception bien loin des standards actuels. « Les bureaux sont des espaces importants car les gens y passent beaucoup de temps. Nous avons donc essayé de donner une générosité à l'espace intérieur avec une hauteur libre de 3,20 mètres », indique Christian Kerez. Sans aucun faux plafond ; toute la technique passe dans un faux plancher de 55 cm d'épaisseur. Autre singularité : ses baies vitrées. « Nous avons des baies qui mesurent 4,05 mètres, soit trois trames habituelles, ce qui donne l'impression d'avoir la ville comme sur un écran », illustre Laurent Doyat.

Sa construction, plus lourde en partie basse du bâtiment, s'allège en grimpant dans les étages. « Les poteaux visibles à l'extérieur sont les mêmes à l'intérieur du bâtiment. Nous avons voulu en faire un événement spatial », souligne Christian Kerez. Le choix des bétons diffère selon les niveaux. Les trois premiers niveaux sont en béton estampé tandis que les dalles et poteaux des niveaux centraux sont en béton vibré. Pour les trois derniers niveaux, un béton centrifugé apporte la finesse recherchée.

Les performances de FactorY livré en avril dernier, RT 2012 - 60 %, devaient lui permettre d'obtenir le label Effinergie + et la certification HQE, niveau excellent. Les bureaux commercialisés au prix de 260 euros/m² fini non cloisonné devaient rapidement trouver preneurs.

● Emmanuelle N'baux

➔ Fiche technique p. 58