

37 | Crèche Guignier

Paris 20^e

Architectes

DDA (David Devaux Architectes)

Maître d'ouvrage

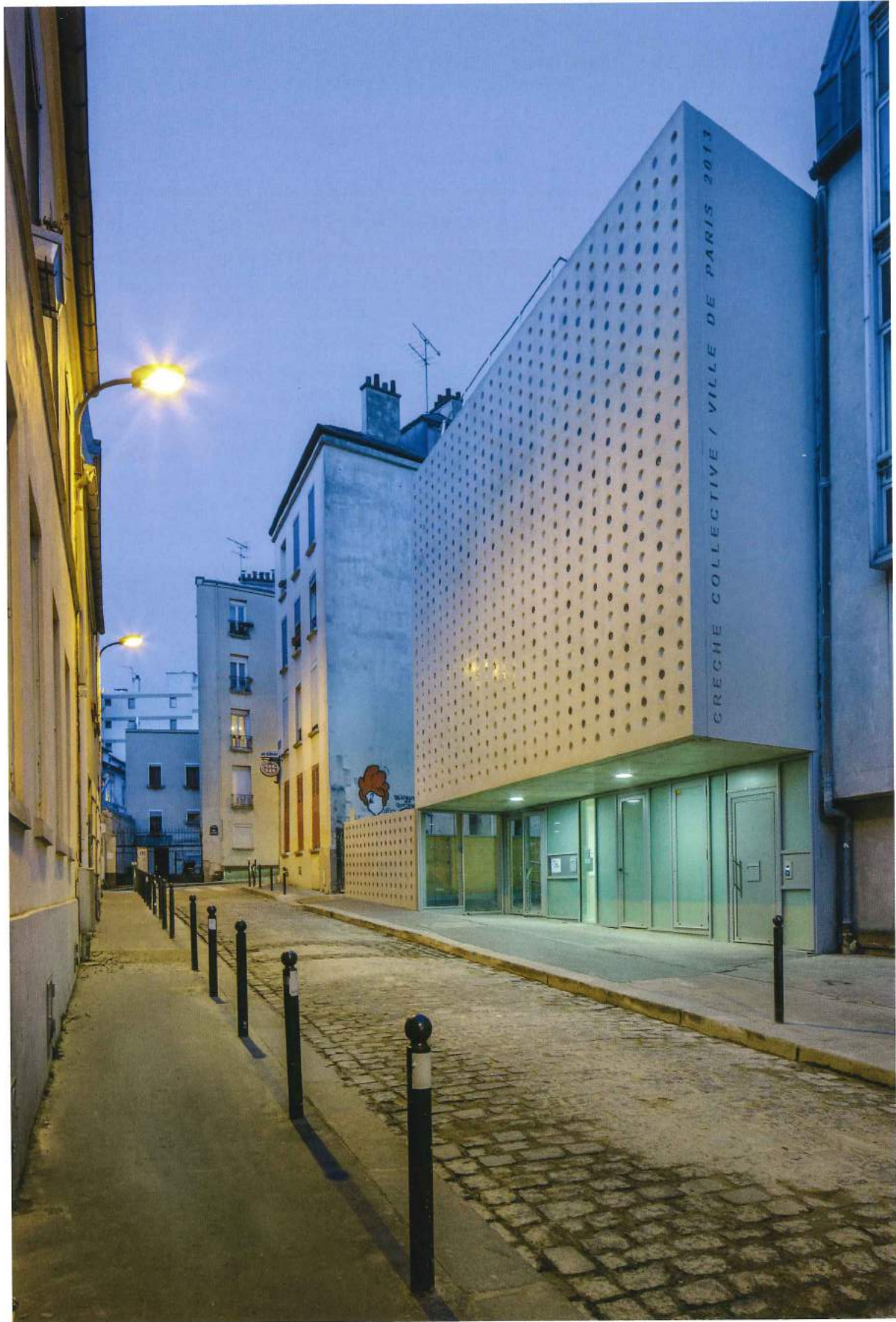
Ville de Paris – Direction des Familles et de la Petite enfance

164

La parcelle s'étire sur un axe est-ouest entre la rue du Guignier et le jardin en cœur d'îlot. Le bâtiment dispose d'une surface très limitée pour les espaces extérieurs au regard de l'emprise du bâti programmé. Une cour ouverte sur la rue au nord de la parcelle génère la majeure partie de l'éclairage naturel du bâtiment. Le projet résulte de la volonté d'offrir aux enfants, dans ce contexte contraint, un environnement lumineux privilégiant les relations à l'extérieur. Abriter et protéger sans enfermer. Les espaces dédiés aux enfants sont situés en hauteur pour optimiser l'apport de lumière et permettre une relation directe avec le jardin en cœur d'îlot. Les espaces de service sont implantés au rez-de-chaussée, le logement de fonction, en retrait sur le toit.

La façade nord sous forme de coursive largement vitrée s'inscrit dans la tradition des ateliers très présents dans le quartier. Les coursives prolongent à l'extérieur les espaces d'éveil des enfants. Une perforation des parois de l'enveloppe par un dispositif de pavés de verre ronds permet de compléter les apports en lumière naturelle dans les espaces situés au cœur du projet ou en mitoyenneté. L'ensemble est construit en béton et présente sur rue une façade monolithique perforée en encorbellement abritant l'accès depuis la rue.





166



3

Les volumes en encorbellement et ceux de grande portée sont repris par les voiles à grand élançement fonctionnant suivant la méthode des bielles et tirants. Des échantillons et prototypes grandeurs réelles ont été réalisés sur site avec du béton coulé en place, pour l'incorporation au coulage des pavés et valider les modes constructifs des éléments en béton visibles : aspect glacé de la peau coffrante, teinte, mode de déversement du béton, vibration ou non, angles de dépouilles, etc.



4

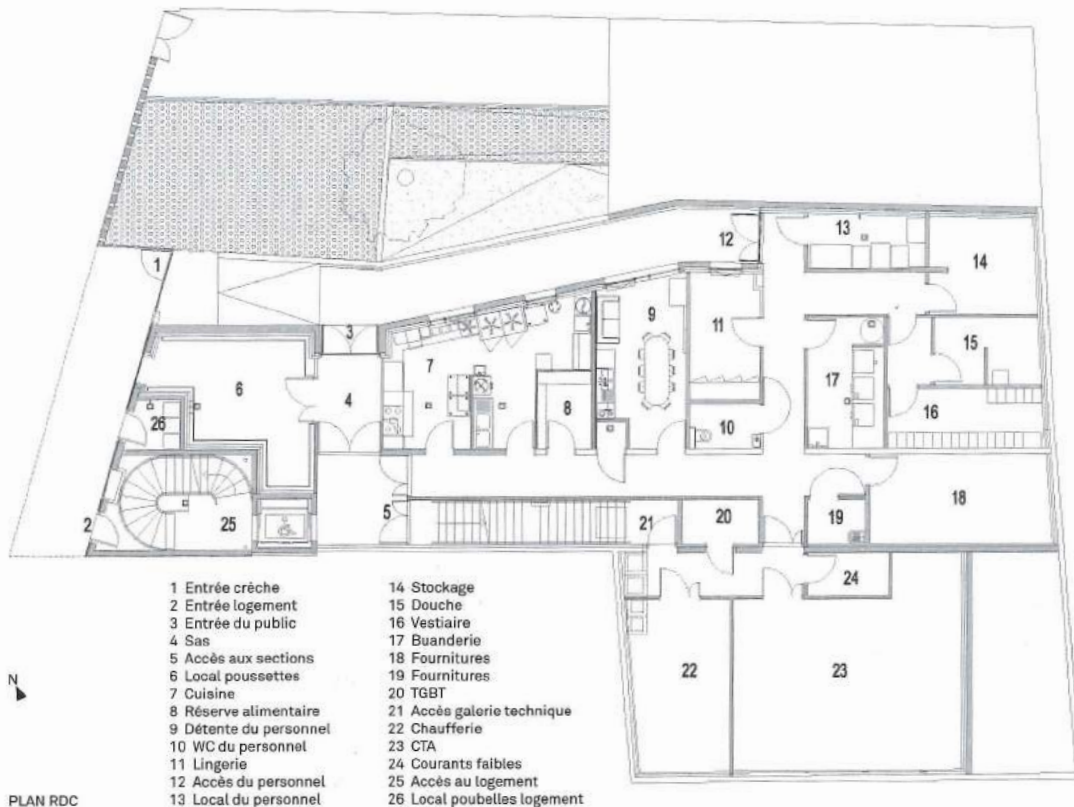
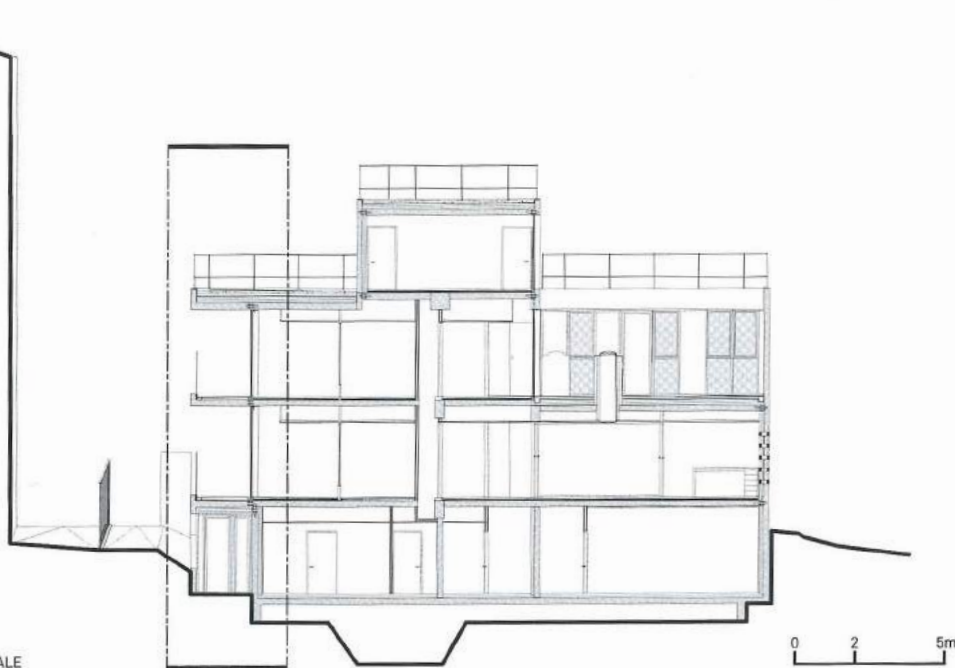
|| Le béton a été choisi pour ses qualités plastiques et esthétiques, avec une réelle aptitude à rester « brut », associant ainsi architecture/structure. Il permet de s'affranchir de tout habillage de finition rapporté « fragile » et constitue un ensemble monolithique. ||

David Devaux



5

COUPE TRANSVERSALE



PLAN RDC

- | | |
|------------------------|-----------------------------|
| 1 Entrée crèche | 14 Stockage |
| 2 Entrée logement | 15 Douche |
| 3 Entrée du public | 16 Vestiaire |
| 4 Sas | 17 Buanderie |
| 5 Accès aux sections | 18 Fournitures |
| 6 Local poussettes | 19 Fournitures |
| 7 Cuisine | 20 TGBT |
| 8 Réserve alimentaire | 21 Accès galerie technique |
| 9 Détente du personnel | 22 Chaufferie |
| 10 WC du personnel | 23 CTA |
| 11 Lingerie | 24 Courants faibles |
| 12 Accès du personnel | 25 Accès au logement |
| 13 Local du personnel | 26 Local poubelles logement |

PROGRAMME

Construction d'une crèche collective de 66 places et un logement de fonction

ADRESSE

8-10 rue du Guignier, 75020 Paris

ANNÉE DE LIVRAISON

2014

SURFACE

1032 m² SHON

COÛT

3,9 M€ HT

BET

Batiserf (structure), Louis Choulet (Fluides + HQE), BMF (économiste), Batiss (prévention incendie), Studio DAP (acousticien)

ENTREPRISE GÉNÉRALE

GTM Bâtiment

FOURNISSEUR DU BÉTON

Lafarge Bétons

FOURNISSEUR DE LA PROTECTION

HYDROFUGE

société Hydromineral

DURÉE DU CHANTIER

18 mois

CRÉDITS PHOTOS

Joan Bracco (1, 2, 3, 4), DDA (5)